

虹



特 患者さま・ご家族
集 満足度向上に向けた取り組み

- ・つるびと「看護師長」
- ・認知症予防のための生活習慣のススメ
- ・病棟イベントや取り組み紹介
- ・こんな時どうする「認知症の方との接し方」
- ・季節を楽しむ素材のレシピ ほか

ご自由に
お持ちください

特集

患者さま・ご家族 満足度向上への取り組み

01 患者の話だけでなく、家族からの話も聞いて欲しい。家で様子とか、本人の前では言えないこともあります。

- 受付の後、外来看護師にその旨をお申し出いただければ、ご本人さまの診察前後でご家族さまのみで医師とお話しいただけるようお取り計らいいたします。
- その間は、外来スタッフがご本人様のサポートを致しますので安心してお話しください。また、ご自宅での様子などをお手紙としてあらかじめご用意いただいで、受付にてお渡しいただくことも可能です。

ご意見と回答 一部紹介

いただきましたご意見に対する回答を掲示許可があるものについて、外来通路及び、入退院窓口に掲示させていただきます。なお、投稿の趣旨が分かりにくい場合は、文章校正を入れて掲示しております。

02 女性なので、心電図は、女性でお願いします。

- ▼ 不快な思いをさせてしまい、申し訳ございませんでした。検査科には男性3名、女性5名のスタッフが在籍していますので、今後、心電図検査を行う際は、患者さまのご希望に添えるように対応をいたします。

03 薬の受け取りに時間がかかるので、院外薬局で受け取りたい。

- ▲ お待たせて申し訳ございません。
- ▲ 院外薬局でのお受け取りは可能ですので、診察時に医師にその旨をお申し出ください。

04 病棟にもっと暖かみ(絵や色彩)があれば良いのではないかと感じます。

- 感染対策に注意しながらではありますが、患者さまの作品をホールなどに展示しております。また、患者さまとの対話を通じて「その人らしく過ごすための環境」を整え、人生が心地良くカラフルなものになるようなケアを心がけています。

05 面会時に家族の様子を聞きたいのですが、スタッフが忙しそうで声をかけづらい。

- お気を遣わせてしまい申し訳ございません。業務の都合上、ご面会者さま全員にお声を掛けすることは難しいのですが、どうぞ遠慮なく近くにいるスタッフにお声がけください。担当看護師から日々のご様子をお伝えいたします。



お褒めのおことば

- ・ 安心感をいただいています
- ・ 様々な職種がとても親身になって相談に乗ってくれます
- ・ 医師への連絡ノートが良い
- ・ 来ると気持ちが安らかくなります
- ・ 家族との連絡手段をメールにしていたが、仕事をしているので助かった
- ・ 電話の対応が大変満足



心地よい医療の提供は「声」に耳を傾けることから

この度はアンケートにご協力いただきまして誠に有難うございました。まだまだ多くの見直しが必要ですが、職員全員が患者さまの立場に立った医療サービスの提供ができるようスピーディな業務改善を実行いたします。そして、いただいた貴重なご意見のもとに、これまで以上の鶴川サナトリウム病院を目指して参ります。



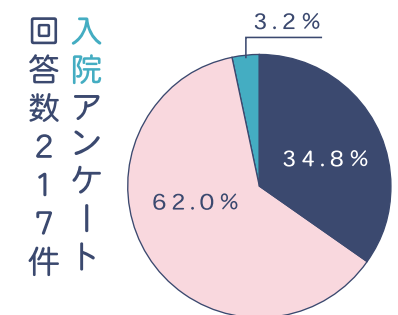
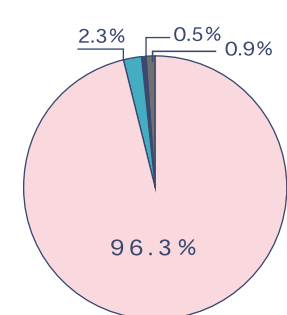
院長 林 重光

ホスピタリティ

委員会とは

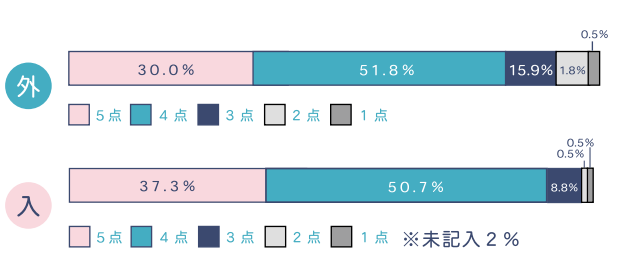
これまでも患者さま、ご家族のご意見をうかがう調査はありましたが、より積極的に皆さまのニーズを拾い、患者さまの立場に立った医療サービスの提供を目指し、多職種で構成された入院・外来・職員別チームによるホスピタリティ委員会が新たに発足しました。

アンケートのほか、ご意見ポストを院内各所に設置しております。お寄せいただいたご意見の回答にも順次対応してまいりますので是非ご利用ください。



■ 家族・親族 ■ 後見人 ■ ご本人 ■ その他

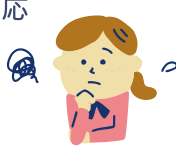
結果 総合評価 (5点満点中)



- 外 職員の対応が「とても満足・満足」96.9%
- 入 職員の対応が「とても満足・満足」96.4%

不満に思われている方が多い対応

- 受付から診察開始までの時間
- 診察、検査終了から会計までの時間
- お薬を受け取るまでの時間
- 入院後の説明頻度



質問項目

- 職員について
- 待ち時間について
- 院内設備について

- 職員について
- 手続き・説明について
- 退院支援について
- 設備について

総合評価は5点満点中4点の評価を多くいただきましたが 外来では「待ち時間」に関するご指摘や、入院では長期の面会禁止による「患者さまの様子を知りたい」とのご意見を多くいただきました。

みなさまの
声



をもつと
カタチに

回答者情報

外来アンケート
回答数 452件

入院アンケート
回答数 217件



院内でぴかっと輝く職員、それが「つるびと」です。鶴サナを支える個性豊かな「つるびと」たちをご紹介します。



● 看護師教育
看護師がやりがいを持ち、学ぶ

● 現場マネジメント
経験や雇用形態もさまざまな部署のスタッフたちのまとめ役として、全員が同じ目標を持ち、安全で質の高い看護が提供できるように現場を取り仕切ります。また、入院の調整やスタッフの勤務管理、さまざまなトラブルにも対応していきます。

● 看護師長と聞くと、多くの方は「厳しそう」「忙しそう」といったイメージを抱くと思いますが、実際にどのような仕事をしているかご存知でしょうか？
当院には各部門・病棟それぞれに1名ずつ計14名の、明るい看護師長が配置されています。患者さまに直接ケアを提供する場合もありますが、基本的には部署の責任者として「間接的に」看護を提供することが主な業務となっています。具体的には・・・

● 多職種との連携
病院にはさまざまな部署や部門、委員会があり、多くの専門職が日々安心して患者さまが療養できる環境を整えるための方法を話し合っています。部署の責任者として、交渉、判断を行ないながら、各部署との調整を行なっています。

● 看護の仕事は、体力的にも精神的にもハードな仕事が多くありますが、こうした大変な仕事を担っている看護師達とのコミュニケーションを図り、一人ひとりに目を配りながら患者さまのために創造的に看護が実践できる環境を整えていくことが看護師長の役割です。

意欲を持ちながら働くには、看護師長の関わり方が大きく影響します。一人ひとりとコミュニケーションを図りながら、適正に合わせて教育計画を練り、部下を指導、育成していきます。

今年度、自身の部署(病棟)の抱負を教えてください

外来
青藤師長代理

外来は「病院の顔」。笑顔での対応を心掛け、すべての患者さま、家族が気持ちよく受診していただけるようにいたします

感染防止対策部門
村上師長

「感染対策は誰もが実施するものです。病院に関わる人だけでなく、地域の方々にも対応いたします

S3 病棟
菅原師長

認知症ケアと身体疾患に強いS3病棟を目指します！

S7 病棟
木村師長

患者さま、家族の気持ちに寄り添いながら、1日1日を大切に過ごしていただけるようサポートします

C2 病棟
松本師長

患者さま、家族の方の求める視点に立ち、笑顔のある看護・介護でその人らしく過ごせるようサポートしていきます

C3 病棟
浦島師長

「明るさ」「思いやり」「人として向き合うこと」を基本とし、自らも成長し周囲に貢献できる事を目指します

N3 病棟
桑野師長

スタッフ1人1人の強みが発揮できる病棟を作り、患者さま、家族がN3で良かったと思える環境を提供します

C6 病棟
石村師長

スタッフが活き活きと働ける環境を整え、患者さまへのより良いケアに繋がります

C5 病棟
前角師長

患者さま、家族に寄り添い、スタッフ同士、明るく、優しさあふれる病棟にしていきたいです

C4 病棟
新田師長

共に学び得ている看護・介護のスキルを活かしたケアの提供を目指します

N4 病棟
浦島師長

患者さま、家族はもちろん、職員が自信を持って「安心」と声を大にして言える看護を実践します

N5 病棟
石村師長

1人1人が考え行動し、質の高い看護の提供を目指します

N6 病棟
内系師長

チーム力を高め、患者さま、家族に安心していただける看護ケアの提供を目指します

N7 病棟
山村師長

看護の力で患者さま、家族を幸せにします



安心・信頼できる看護・介護の提供のために
看護部門には、師長のほか(左から)宇都宮看護部長・小倉副看護部長・遠藤副看護部長がおり、師長達からあげられた課題などを病院との間に入って調整し、看護部の責任者として各病棟の看護の質を向上させるための組織づくりを包括的にマネジメントしています。

認知症 予防

リハビリスタッフ推奨！

生活習慣のススメ

認知症予防には、脳の健康を保つことが大切です。特に「運動機能・食べる力・社会参加」などは、日頃から特に意識しておくことが重要とされています。しかし、一体何をしたらいいのかわからない、やってみただけで長続きしないなど、継続的に取り組む難しさがあります。そこで、当院リハビリスタッフが実際に行っている活動の中から、楽しく取り組めて日常に取り入れやすいものを紹介します。



歌に合わせて楽しく体を動かそう！

歌体操

座位・立位
どちらでもOK

効果／

ストレス発散 大脳への刺激で記憶力向上・認知症予防 □回りの筋肉を鍛えて誤嚥予防

注意 歌体操を行なう際は、まわりの人や物にぶつからないよう、周囲の安全に注意しましょう。

は	の	う	ら	ら	の	ー
1	2	1	2			



両肩の前に手をグーにして握る



腕を前に伸ばしながら手をパーに

□と体を大きく動かそう！

す	み	だ	が	わ	ー	ー
3	4	3	4			



両肩の前に手をグーにして握る



腕を横に伸ばしながら手をパーに

間違えても大丈夫！

の	ぼ	り	ー	く	だ	り	の
5	6	5	6				



両肩の前に手をグーにして握る



腕を上伸ばしながら手をパーに

呼吸を止めないで！

ふ	な	び	と	が	ー	ー	ー
7	8	7	8	7	8	7	8



腕も大きく振ろう！



交互に足踏み

4パターンを続きの歌詞に合わせて繰り返し

他パターン

- 合間で手拍子
- 足を開く・閉じる

刺激を変えて工夫してみましょう

楽しいという感情は、脳を活性化するとされています。ご自身が楽しんで継続・実践できそうなものから始めてみましょう。

見学可能

MCI(軽度認知障害)の方を対象とした トレーニングスタジオ ASMO をオープンしました

あすも



ASMO紹介動画

お知らせ



サービスについて

- [適用保険] 医療保険
- [対象] MCIと診断を受けた方 ※詳しくはお問合せください
- [目的] 心身機能の維持・改善 認知症への進行予防

ご利用の流れ

- ▼ 「ASMO」にお問合せ
- ▼ 見学・面談
- ▼ 当院に受診・検査

ご登録

お問合せ

MCIトレーニングスタジオ (鶴川サナトリウム病院)
☎ 042-735-2222 (代表)
平日 9:00~17:00 / 定休日 土日祝日・年末年始



病棟イベントや取り組み紹介

— 認知症治療病棟 —

当院は機能別に4種類・12の病棟に患者さまがご入院されています。長期入院の方が多いため、快適に過ごしていただけるよう、それぞれの病棟で工夫を凝らしたイベントや取り組みを行なっています。



多職種合同企画 お花見足湯



多職種合同企画とは、患者さまのご要望を伺いながら、多職種合同のチームで年4回開催しています。今回は桜の開花に合わせて「お花見+お茶+和菓子+足湯」の会が開催されました。



例えば、食事をしたことを忘れてしまい「ご飯まだ？」と繰り返し確認知症の方はよくいらつしやいます。何度も何度も言われると、「さっき食べたでしょ」とつい言いたくなってしまうこともありますね。

認知症のもの忘れと、加齢によるもの忘れには違いがあります。認知症のもの忘れは出来事や体験そのものを忘れてしまうという特徴がある一方で、加齢によるもの忘れではヒントを与えると思い出せることが多いと言われています。

例えば「さっき食べたカレー、すごくおいしかったね」と話しかけられたとします。あなたは「カレーなんか食べていないのに、突然何を言いますんだらう」と思うのではないのでしょうか。これは、食べていないのに食べたと言われた時の認知症の方

同じ事を何度も言う

教えて!!
認知症看護
認定看護師
“こんな時どうする”
認知症の方との接し方



の気持ちによく似ています。認知症の方にとって、食事をしたという出来事そのものが記憶から抜け落ちているのですから、食事を食べていないと思うのは自然な事です。

否定せずに
気持ちを受け止めよう

認知症の方は出来事そのものは忘れてしまったとして、不快な感情ほど残りやすいと言われていています。否定するような声かけをしてしまうと「自分のことをわかってもらえなかった」という感情だけが残り、症状が悪化しやすくなるため、注意が必要です。

認知症の方が、「ご飯まだ？」と繰り返しするような時、「お腹が空いたんですね」など、まずはその気持ちを受け止めましょう。その上で、食事まで時間がかかる場合は、お茶や軽くつまめるお菓子を準備して一緒に食べるなど、代わりを提案できると良いでしょう。また、食事以外へ気をそらすために、「ご本人が好きな活動、例えば食事まで一緒に散歩へ行くなどの対応もおすすめです。」



認知症看護認定看護師
内田 愛美



当院に新しく50名の仲間が加わりました。今年のスローガン「Be the change～1人ひとりが変化になる～」のもと、若い力とともに、ますますパワーアップした当院を新入職員とともどもどうぞ宜しくお願いいたします。

令和5年度入職式



4月1日より当院の病院食がフルリニューアルしました。食器、ボリューム、味を見直し、季節の果物や行事食の提供が増えました。患者さまに食を楽しんでいただき、治療効果向上に向けて取り組んでまいります。

病院食がリニューアルしました

家族介護者向け

2023年5月12日(金) 10:00-11:30

介護の合間にほっと一息 やわらかカフェ

和光大学ポブリホール鶴川 3F 多目的室

お申込み ☎042-7352222

家族介護者同士や当院専門職と一緒に話しませんか？

日時

5月12日(金)
10:00～11:30

会場

和光大学ポブリホール鶴川
3F 多目的室

お申込み

☎(042)735-2222

やわらかカフェのお知らせ



世界160カ国で、さまざまな番組を放送している「NHKワールドジャパン」。その中の番組「メディカルフロンティア」にて、当院MCIトレーニングスタジオASMOが紹介されました。アーカイブ配信として、NHKオンデマンド・YouTubeにてご覧いただけます。

ASMOがTV取材を受けました



ホタルイカと菜の花の

春色

ペペロンチーノ

つるすなよ学養和

季節を楽しむ素材のレシピ

パスタ 160g
ホタルイカ 150g
菜の花 1/2束
ミニトマト 6個
にんにく 1片
鷹の爪 1本
オリーブオイル 大さじ1
塩コショウ 少々

ゆで汁
水 2ℓ
塩 20g

節約メモ

事前に2時間程パスタを水に浸すことで、茹で時間を1～2分に短縮できます！

つくりかた

- 1 ホタルイカの目、くちばし、軟骨を取り除く
- 2 ミニトマトはくし切りにする
- 3 にんにくはみじん切り、鷹の爪は種を除き輪切りにする
- 4 フライパンでオリーブオイル、にんにく、鷹の爪を弱火で炒める
- 5 香りが立ってきたらホタルイカを軽くつぶしながら弱火で炒め、一度火を止めておく
- 6 パスタを表示時間より1分短く茹で、パスタが茹で上がる30秒前に菜の花を入れ※サッと茹で上げたあと食べやすい大きさに切る ※ビタミンCの損失を減らします
- 7 ⑤にパスタのゆで汁大さじ1を加え、弱火～中火でしっかりと乳化させる
- 8 ⑦にミニトマトと茹で上がった菜の花、パスタを加えソースにサッと絡める塩コショウで味を整えて完成

菜の花に含まれるビタミンCは野菜の中でもトップクラス！

ホタルイカには疲労回復タウリンと抗酸化作用があるビタミンEがたっぷり

[障害者施設等一般病棟]のご案内

障害者施設等一般病棟とは、筋ジストロフィーやパーキンソン病、ALS（筋萎縮性側索硬化症）など指定難病の方、脊髄損傷や重度障害のある方を対象に、長期的且つ手厚い医療ケアをおこなうことのできる病棟です。2病棟81床が10対1の看護配置での日々のケアを行ない、リハビリテーション専門職、管理栄養士、薬剤師など多職種連携により、患者さまの日常生活動作の維持と生活の質の向上を図っています。

対象患者

指定難病（神経・筋疾患）・パーキンソン病・筋ジストロフィー ※ホーエンヤール分類3以上

パーキンソン病（ホーエンヤール分類 ステージ3以上・生活機能障害度がII度又はIII度の状態）
パーキンソン病関連疾患（進行性核上性麻痺、大脳皮質基底核変性症）
多系統萎縮症（線条体黒質変性症、オリブ橋小脳萎縮症、シャイ・ドレガー症候群）
筋ジストロフィー、多発性硬化症、重症筋無力症、スモン、筋萎縮性側索硬化症、脊髄小脳変性症、ハンチントン病、プリオン病、亜急性硬化性全脳炎、ライソゾーム病、副腎白質ジストロフィー、脊髄性筋萎縮症、球脊髄性筋萎縮症、慢性炎症性脱髄性多発神経炎、もやもや病（ウイルス動脈輪閉塞症）

重度肢体不自由

※脳卒中後・認知症除く

脊髄損傷等の重度障害

重度意識障害

※意識レベルがJCSでII-30以上

上記以外の方でも、NPPVを使用している方、末期の悪性腫瘍の方、腹膜透析の方、重度の褥瘡のある方など、医療依存度の高い方の受け入れも積極的に行なっています。また、胃ろう造設・交換も行なっています。医療療養病棟と違い、投薬や注射薬、処置・検査等が出来高算定となるため、治療内容によって受け入れを制限するということが基本的にはありません。

令和4年度診療報酬改定により、障害者施設等入院基本料を算定している患者さまへの栄養サポートチーム（NST）加算の算定が可能となりました。今後、当該病棟への入院初期におけるNSTの積極的な介入が行なわれることとなります

担当医師

藤 澤 靖 彦 専門 神経内科

出身 聖マリアンナ医科大学
学会 日本臨床栄養代謝学会 認定医・日本神経学会

檀 原 幹 生 専門 血液内科

出身 北里大学
学会 日本血液学会 専門医・日本内科学会 認定医

受け入れ症例実績

パーキンソン病
パーキンソン病関連疾患
（進行性核上性麻痺・大脳皮質基底核変性症）
プリオン病
クロイツフェルト・ヤコブ病
ハンチントン病
ミトコンドリア病
筋萎縮性側索硬化症
脊髄小脳変性症
多系統萎縮症 など

（2021-2022年）

入院・転院のご相談は

医療相談室 TEL 042-737-1270

東京都指定 認知症疾患医療センター
IMS(イムス)グループ 医療法人財団 明理会
鶴川サナトリウム病院
日本医療機能評価機構認定病院



【空床状況】



無料送迎バス 小田急線「鶴川」駅約8分
つるさな 京王線「若葉台」駅約8分